

	<b>HOJA DE SEGURIDAD</b>	<b>Revisión: 00</b> <b>Aprobado: JSSOMA</b> <b>Fecha: 30/03/2023</b> <b>Página 1 de 5</b>
		

### 1.1 IDENTIFICACIÓN DEL PQUA

Nombre del Producto: IMPLACABLE® PLUS 150 OD  
 Formulador: NOVA CROP PROTECTION CO. LTD.  
 8 South Liyuan Road, Jiangning Dis. Nanjing 211100.  
 China  
 Titular de Registro: SILVESTRE PERU S.A.C.  
 Calle Arica 424, Miraflores – Lima Perú  
 (01) 617-3300  
 registros@grupossilvestre.com.pe  
 Clase de Uso: INSECTICIDA AGRÍCOLA  
 Teléfonos de emergencia: SAMU: 106  
 SILVESTRE PERU S.A.C.: (01) 617-3300



### 1.2 IDENTIFICACIÓN DE PELIGROS

Riesgo para la salud:
 

- Causa irritación ocular, reacción alérgica en la piel, causa daños en los órganos a través de la exposición prolongada. Daños a la fertilidad o feto.
- Tóxico ante la exposición prolongada

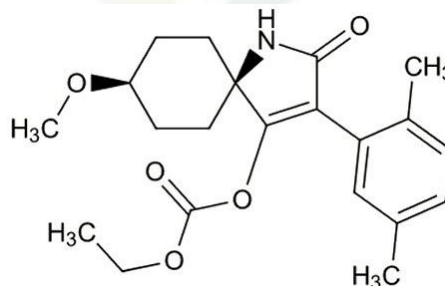
Riesgos para el medio ambiente:
 

- Tóxico para la vida acuática con efectos duraderos



### 1.3 COMPOSICIÓN / INFORMACIÓN SOBRE LOS COMPONENTES

Nombre químico común del i.a.: Spirotetramat  
 Nombre IUPAC del i.a.: cis-4-(ethoxycarbonyloxy)-8-methoxy-3-(2,5-xylyl)-1-azaspiro[4.5]dec-3-en-2-one  
 203313-25-1  
 Número CAS:  
 Componente y Composición:  
 Ingrediente activo: 150 g/L  
 Ingredientes inertes: c.s.p. 1 L



Estructura química:  $C_{21}H_{27}NO_5$

	<b>HOJA DE SEGURIDAD</b>	<b>Revisión: 00</b> <b>Aprobado: JSSOMA</b> <b>Fecha: 30/03/2023</b> <b>Página 2 de 5</b>
		

#### 1.4 MEDIDAS DE PRIMEROS AUXILIOS

**Generalidades:**

Salga de la zona peligrosa. Coloque y transporte a la víctima en una posición estable (acostada de lado). Quítese la ropa contaminada inmediatamente y deséchela de manera segura.

- Si se inhala:** Llevar al aire libre. Mantener al paciente en reposo y abrigado. Llame a un médico o al centro de salud de inmediato.
- Contacto con la piel:** Lavar a fondo con abundante agua y jabón, si está disponible con polietilenglicol 400, luego enjuagar con agua. Si los síntomas persisten, llame a un médico.
- Contacto con los ojos:** Enjuagar inmediatamente con abundante agua, también debajo de los párpados, durante al menos 15 minutos. Quítese los lentes de contacto, si los tiene, después de los primeros 5 minutos, luego continúe enjuagando el ojo. Llame a un médico o centro de salud inmediatamente.
- Si se ingiere:** Enjuagar la boca. No induzca al vómito. Llame a un médico o centro de salud inmediatamente.

Síntomas y efectos más importantes, tanto agudos como tardíos: No se conocen ni se esperan síntomas. Indicación de cualquier atención médica inmediata y tratamiento especial necesario: Tratar sintomáticamente. En caso de ingestión, el lavado gástrico debe considerarse en casos de ingestiones significativas solo dentro de las primeras 2 horas. Sin embargo, siempre es aconsejable la aplicación de carbón activado y sulfato de sodio. No hay un antídoto específico.

#### 1.5 MEDIDAS DE LUCHA CONTRA INCENDIOS

- Punto de inflamación:** >100°C.
- Temperatura de autoignición:** No disponible.
- Límites de inflamabilidad en el aire:** No especificados.
- Medios de extinción:** Utilice agua pulverizada, espuma resistente al alcohol, productos químicos secos o dióxido de carbono.
- En caso de incendio:** Pueden liberarse los siguientes: Cianuro de hidrógeno (ácido cianhídrico), Monóxido de carbono (CO), Óxidos de nitrógeno (NOx).
- Consejos para personal de extinción:** Equipo de protección personal para bomberos. No respire los humos, use equipo de respiración autónoma. Evite que los residuos de agua por la extinción ingresen a los desagües o cursos de agua.

#### 1.6 MEDIDAS QUE DEBEN TOMARSE EN CASO DE VERTIDO ACCIDENTAL

**Precauciones personales, equipo de protección y procedimiento general:**

	<b>HOJA DE SEGURIDAD</b>	<b>Revisión: 00</b> <b>Aprobado: JSSOMA</b> <b>Fecha: 30/03/2023</b> <b>Página 3 de 5</b>
		

- Evite el contacto con productos derramados o superficies contaminadas. Use equipo de protección personal.

**Precauciones ambientales:**

- No permitir que entren en aguas superficiales, desagües y aguas subterráneas

**Métodos y materiales de contención y de limpieza:**

- Métodos de limpieza: Empapar con material absorbente inerte (p. Ej., Arena, gel de sílice, aglutinante ácido, aglutinante universal, aserrín). Limpie los pisos y objetos contaminados a fondo, observando las regulaciones ambientales. Consérvese en recipientes cerrados adecuados para su eliminación.

## 1.7 MANIPULACIÓN Y ALMACENAMIENTO

**Manejo:**

Consejos para una manipulación segura: Utilizar solo en un área provista de ventilación de escape adecuada.

Indicaciones para la protección contra incendios y explosiones No se requieren precauciones especiales.

**Almacenamiento:**

Requisitos para áreas de almacenamiento y contenedores: Almacenar en contenedor original. Mantenga los recipientes bien cerrados en un lugar seco, fresco y bien ventilado. Almacene en un lugar accesible solo por personas autorizadas. Almacene el material a granel y los materiales empacados en un almacén cerrado o bajo techo protegido contra la luz solar directa y las heladas.

Consejos sobre almacenamiento común Mantener alejado de alimentos, bebidas y piensos.

## 1.8 CONTROLES DE EXPOSICIÓN / PROTECCIÓN PERSONAL

En condiciones normales de uso y manipulación, consulte la etiqueta y/o el prospecto. En todos los demás casos se aplicarían las siguientes recomendaciones.

**Equipo de protección personal**

**Protección respiratoria**

No se requiere protección respiratoria en circunstancias de exposición anticipadas.

La protección respiratoria solo debe usarse para controlar el riesgo residual de las actividades de corta duración, cuando se hayan tomado todas las medidas razonablemente prácticas para reducir la exposición en la fuente por ejemplo, la contención y/o ventilación de extracción local. Siga siempre las instrucciones del fabricante del respirador con respecto al uso y mantenimiento.

**Protección de manos**

Observe las instrucciones relativas a la permeabilidad y el tiempo de penetración proporcionadas por el proveedor de los guantes. También tenga en cuenta las condiciones locales específicas bajo las cuales se usa el producto, como el peligro de cortes, abrasión y el tiempo de contacto.

Lave los guantes cuando estén contaminados. Deseche cuando esté contaminado en el interior, cuando esté perforado o cuando la contaminación del exterior no pueda eliminarse. Lávese las manos con frecuencia y siempre antes de comer, beber, fumar o ir al baño.

- Material caucho nitrilo
- Velocidad de permeabilidad > 480 min Grosor del guante > 0,4 mm Índice de protección
- Clase 6
- Guantes de protección de directiva conforme a la norma EN 374.

**Protección ocular**

Utilice gafas protectoras (conforme a EN166, Campo de uso = 5 o equivalente).

#### Protección de la piel y el cuerpo

Use overoles estándar y traje de categoría 3 tipo 4. Si existe un riesgo de exposición significativa, considere un traje de tipo protector más alto.

Use dos capas de ropa siempre que sea posible. Los monos de poliéster/algodón o algodón deben usarse debajo del traje de protección química y deben lavarse profesionalmente con frecuencia.

Si el traje de protección química se salpica, rocía o está muy contaminado, descontamine lo más posible, luego quítelo con cuidado y deséchelo según las recomendaciones del fabricante.

#### Medidas de higiene:

Si el producto se manipula sin estar encerrado, y si puede ocurrir contacto: Traje completo de protección contra productos químicos.

### 1.9 PROPIEDADES FÍSICAS Y QUÍMICAS

Estado físico:	Líquido
Color:	Beige claro
Olor:	Sin olor característico
pH:	4.0 – 8.0

### 1.10 ESTABILIDAD Y REACTIVIDAD

Estabilidad química: Condiciones de almacenamiento estables y recomendadas.

Condiciones que deben evitarse: Temperaturas extremas y luz solar directa.

Materiales incompatibles: Almacenar solo en el recipiente original.

Productos de descomposición peligrosos No se esperan productos de descomposición en condiciones normales de uso.

Reactividad: Descomposición térmica. Estable en condiciones normales.

### 1.11 INFORMACIÓN TOXICOLÓGICA

Toxicidad oral aguda:	DL50 (rata) > 5000 mg / kg
Toxicidad aguda por inhalación:	CL50 (rata) > 5.0 mg / l Tiempo de exposición: 4 h
Toxicidad cutánea aguda:	DL50 (rata) > 4000 mg / kg
Irritación dermal:	No irritante (Conejo)
Irritación ocular:	No irritante. (Conejo)
Sensibilización:	No sensibilizante.

### 1.12 INFORMACIÓN ECO TOXICOLÓGICA

Toxicidad para los peces:	CL50 (trucha arcoiris) mayor a 35 mg/L. Tiempo de exposición 96 h.
Toxicidad para las daphnias:	CE50 (Daphnia magna) 71.8 mg / l.
Toxicidad de aves:	DL50 (Codorniz) > 2000 mg / kg
Toxicidad para las abejas:	NOEL (oral) (Apis mellifera) > 100 µg / abeja (contacto) (Apis mellifera) > 100 µg / abeja

	<b>HOJA DE SEGURIDAD</b>	<b>Revisión: 00</b> <b>Aprobado: JSSOMA</b> <b>Fecha: 30/03/2023</b> <b>Página 5 de 5</b>
		

### 1.13 INFORMACIÓN RELATIVA A LA ELIMINACIÓN DEL PQA Y DEL I.A.

**Guía general de desecho:** No contamine el agua, los alimentos o los forrajes al almacenarlos o desecharlos. La contaminación con este producto hará que el agua, los alimentos o los peces no sean aptos para el consumo humano o animal.

**Eliminación del contenedor:**

- Agregar el enjuague a la mezcla de rociado en el tanque y/o mochila de aplicación.
- Enjuagar tres veces el contenedor vacío (triple lavado).
- Inutilizar el envase triturándolo o perforándolo y depositarlo en los lugares destinados por las autoridades locales para este fin.
- Devolver el envase triple lavado al centro de acopio autorizado.
- Seguir normativa local vigente.

### 1.14 INFORMACIÓN RELATIVA AL TRANSPORTE

Número UN: 3082

Clase de peligro para el transporte: 9

Grupo de embalaje: III No específica.

### 1.15 INFORMACIÓN REGLAMENTARIA

Siga las normativas de su país.

### 1.16 OTRAS INFORMACIONES

La información anterior se cree que es precisa y representa la mejor información actualmente disponible para nosotros. Sin embargo, no ofrecemos ninguna garantía de capacidad comercial o cualquier otra garantía, expresa o implícita, con respecto a dicha información, y Nova Crop Protection Co., LTD no asume ninguna responsabilidad legal por el uso o la confianza en estos datos. La fecha en esta hoja se refiere únicamente al material específico aquí designado, y los usuarios deben hacer sus propias investigaciones para determinar la idoneidad de la información para sus fines particulares. De ninguna manera Nova Crop Protection Co., LTD.